

# Repenser le « chez soi » : récit d'une démarche exploratoire des habitats inclusifs et solidaires

Rétablissement et citoyenneté – Le samedi 27 septembre 2025

Journées JEHPsy

Chloé Croes



Cofinancé par  
l'Union européenne

Avec le soutien de



# SEMHAÏ



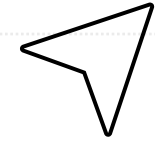
## Pourquoi ce nom ?

- **SE: SEmer**, de bonnes idées
- **M: Mobile**, pour soutenir des situations individuelles et collectives à la demande des HIS
- **HA : Habitat**, pour promouvoir de nouvelles façons d'habiter, qui respectent l'autodétermination des habitants
- **I : Inclusif**
- **HAI : Hainaut**, zone d'intervention de la cellule

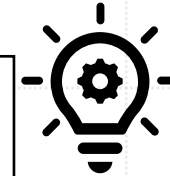
# Nos missions

**2 années pour...**

Réaliser une cartographie des habitats inclusifs et solidaires dans le Hainaut



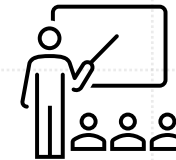
Identifier les besoins des HIS et les caractéristiques communes



Co-créaliser des outils méthodologiques de soutien aux HIS



Former et sensibiliser



Soutenir les HIS (les professionnels et les habitants)



Recenser les initiatives HIS

Réunir un comité d'avis

Approche exploratoire  
(visites des HIS)

Outils méthodologiques  
et formations

# Les défis actuels de l'habitat en Belgique francophone pour les publics dits "fragilisés"

## Manque de Places

Insuffisance dans les structures d'hébergement institutionnelles.

## Condamnation Juridique

La Belgique condamnée par le CEDS pour le manque de solutions d'accueil diversifiées et adaptées pour les personnes en situation de grande dépendance.

## Aspirations Nouvelles

Désir croissant de vivre dans un habitat plus "ordinaire" mais un manque de réponses proposées



### Défis identifiés en 2016 par Deprez et Willaye

- Inadéquation de la législation
- Inquiétudes ou opposition de l'entourage
- Financement complexe qui nécessite des combinaisons particulières
- Oubli ou perte de valeurs en cours de projet

### Défis identifiés en 2023 par Braet & al.

- Obstacles légaux
- Freins financiers
- Barrières culturelles
- Délais de réalisation (≈10 ans)

# Qu'est-ce que l'Habitat Inclusif et Solidaire ?

## Inclusif



☐ A pour but d'inclure une personne avec fragilités dans un collectif

☐ A pour objectif de rompre son isolement social

☐ Met en œuvre les conditions nécessaires pour l'épanouissement social de la personne

Dynamique de participation sociale

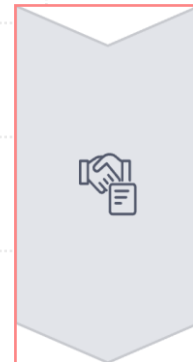
Gouvernance de son lieu de vie

## Inclusif et solidaire

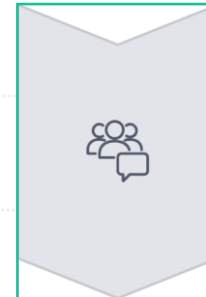


☐ On y retrouve des formes de soutien mutuel entre habitants, sans obligation contractuelle, mais reposant sur **un engagement librement consenti**.

☐ **Cette solidarité s'étend également à l'environnement local**, à travers l'implication de voisins bienveillants, engagés à différents niveaux selon les projets.



Soutien Mutuel



Ouverture Locale

# Les principes fondamentaux

## 1. Environnement ordinaire ordinaire

- Cadre de vie **normal** (non institutionnel)
- Les personnes se sentent « **chez elles** »

## 2. Petit nombre d'habitants d'habitants

Accueil d'un **nombre limité de personnes**

## 3. Soutien Personnalisé

Un accompagnement **adapté, individualisé et co-construit** avec chaque personne.

## 4. Réseau de soutien volontaire

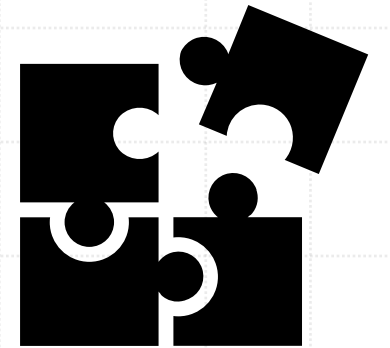
Chaque personne a **un réseau personnel** qui est composé de proches, voisins, amis ou membres de la famille

## 5. Services professionnels extérieurs

Faire appel à **des aides individualisées issues de l'extérieur** de l'habitat

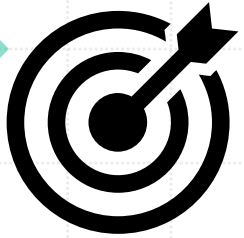
## 6. Activités inclusives et valorisantes

Il est essentiel que chaque habitant mène **sa propre existence**.  
Chacun participe à des activités diverses valorisées, bénéficie d'aides adaptées à ses besoins, sans uniformisation des services.





# Approche Méthodologique



L'objectif principal est de **recueillir des données riches et contextualisées** qui permettront **d'identifier précisément les besoins d'accompagnement et les pratiques** actuellement en place dans ces structures innovantes mais parfois encore peu connues.

1

## Approche exploratoire

**Visites des HIS** pour connaître les réalités, récolter du matériel riche et contextualisé (discours, photos, documents-cadres) – **8 projets (2 en construction, 2 dans le Hainaut, 2 à Bruxelles, 1 dans le Brabant Wallon, 1 SLS dans le Hainaut)**

2

## Étude qualitative

Pour **comprendre** le contexte de vie, le vécu, les parcours des habitants, de leurs proches et des professionnels.

3

## Approche inductive

Pour **extraire des tendances et des modèles**

Ce que nous dit l'approche exploratoire sur le rôle de citoyen et la valorisation des rôles sociaux...



Cofinancé par  
l'Union européenne



# Un rappel : Etre citoyen?

- Être reconnu comme **membre de la cité**
- Avoir des **droits** et des **devoirs**
- **Participer à la vie de la cité:**
  - en ayant un projet
  - en ayant une part active dans ce projet
- Mettre en œuvre ses talents et réaliser des actions pour la vie de la cité
- Faire partie de la cité, c'est **partager des valeurs**

Si on reprend les principes fondamentaux de l'HIS, les habitants peuvent être des citoyens à part entière (notamment grâce à l'ancrage social, au soutien mutuel entre habitants et au droit d'habiter chez soi)



# Valorisation des rôles sociaux ?

## Théorie de la Valorisation des rôles sociaux

**Constat de base** : Les personnes qui sont « dévalorisées », ou « peu valorisées » (par une fragilité par exemple), rencontrent beaucoup plus de difficultés pour disposer « des bonnes choses de la vie » qui satisfont celles qui ont un statut social valorisé

## Rôles valorisés?

- Le développement, la mise en valeur, le maintien et la défense **de rôles valorisés** pour les personnes, particulièrement pour celles présentant un risque de dévalorisation sociale en utilisant le plus possible des « **moyens culturellement valorisés** »
- Rôles : comportements assignés par la société à l'individu
  - Impliquent des droits et des devoirs
  - Varient selon les espaces sociaux
  - Varient selon le temps

# Valorisation des rôles sociaux

## Pourquoi les rôles sont-ils si importants?

Ils donnent une « **place** » vis-à-vis des autres et dans la société.

« *Qu'est-ce que tu fais dans la vie ?* »

Ils contribuent fortement à l'**estime de soi**.

Les rôles sociaux valorisés quand on est adultes :

- ✓ **Dans le domaine des loisirs** : Sportif, fan, spectateur, ...
- ✓ **Dans le domaine de la participation communautaire** : Contribuable, client, citoyen, électeur, bénévole, membre d'un service-club, ...
- ✓ **Dans le domaine résidentiel** : propriétaire, locataire, voisin, colocataire,...
- ✓ **Dans le monde du travail** : employeur, travailleur, salarié, apprenti,...
- ✓ **Dans le domaine relationnel** : épouse, mari, fille ou fils, parrain/marraine, ami, petite amie, ...

# Et les rôles sociaux quand on est une personne avec fragilité?

<b>Le résident</b> (assigné à un lieu de vie, plus qu'à une identité sociale) →	<b>Locataire</b> , colocataire, voisin, citoyen du quartier
<b>Le bénéficiaire</b> (réduit à celui qui "reçoit" de l'aide) →	<b>Client</b> , usager adhérent, participant actif, volontaire, collaborateur
<b>Le patient</b> (défini par le soin, la maladie ou le handicap) →	<b>Usager de soins de santé</b> , sportif, parent, employé, étudiant, artiste, patient expert
<b>Le SDF / le sans-abri</b> (réduit à l'absence de logement) →	<b>Habitant</b> d'un habitat inclusif et solidaire, voisin, colocataire, un citoyen, une personne avec des droits sociaux
<b>Le malade</b> (identité réduite au diagnostic) →	<b>Personne en rétablissement</b> (acteur de son parcours de santé) , <b>Expert de son expérience</b> (pair-aidant, témoin, formateur), <b>Sportif</b> (pratique adaptée, maintien de la santé)
<b>La personne en situation de handicap</b> (vue uniquement par sa déficience) →	<b>Citoyen</b> , collègue, ami, parent, étudiant, bénévole, consommateur

Habiter dans un HIS : c'est devenir un colocataire, un voisin, un animateur de réunions, un décideur à part entière dans la gouvernance partagée, un habitant d'un quartier, un ami, un usager de services de droit commun

# Stratégies pour développer la VRS

Vivre une vie valorisée implique : des activités d'autonomie personnelle, des activités de service (comme le travail), des activités de loisirs et le fait d'être en relation avec les autres et la communauté



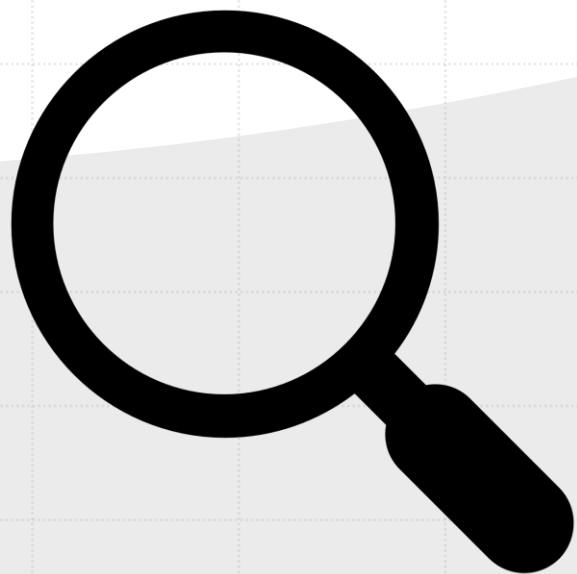
## Amélioration de l'image sociale

- La façon dont une personne est perçue influence les attentes et affecte la manière dont elle sera traitée.
- La façon dont une personne est traitée influence la manière dont elle se perçoit et sa manière de réagir

## Le développement des compétences

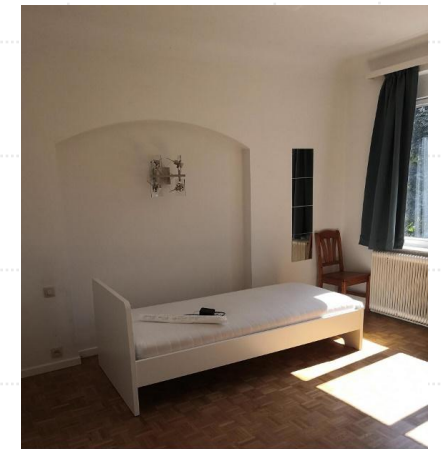
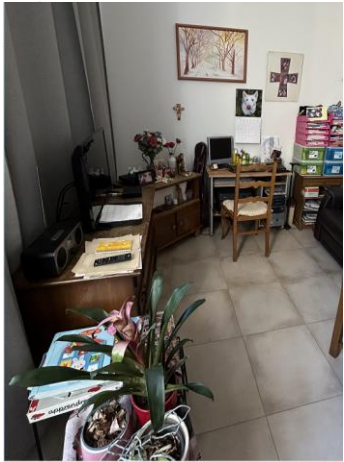
Les compétences sont généralement nécessaires pour exécuter de nombreux rôles valorisés.

# Focus sur nos découvertes et sur la citoyenneté et rôles sociaux valorisés au sein des HIS



# Améliorer l'image sociale grâce à la promotion du « chez-soi » ordinaire

- Les HIS visités se positionnent comme une alternative au modèle institutionnel (et dès la conception du projet)
- Ils cherchent à offrir un cadre de vie qui « ressemble à une maison »
- Les habitants se disent « chez eux », ce qui est un levier puissant d'autodétermination et de valorisation des rôles sociaux
- Les habitants possèdent un espace privatif, peuvent fermer leur porte, ont leur propre boîte aux lettres, choisissent qui ils invitent dans leur espace
- Ils choisissent pour leur vie quotidienne : décoration, vêtements, activités de loisirs, gestion de l'argent



Les HIS visités cherchent à extraire les personnes des rôles dévalorisés et infantilisants, associés aux institutions traditionnelles







# Développer les compétences d'autonomie et la capacité de choix

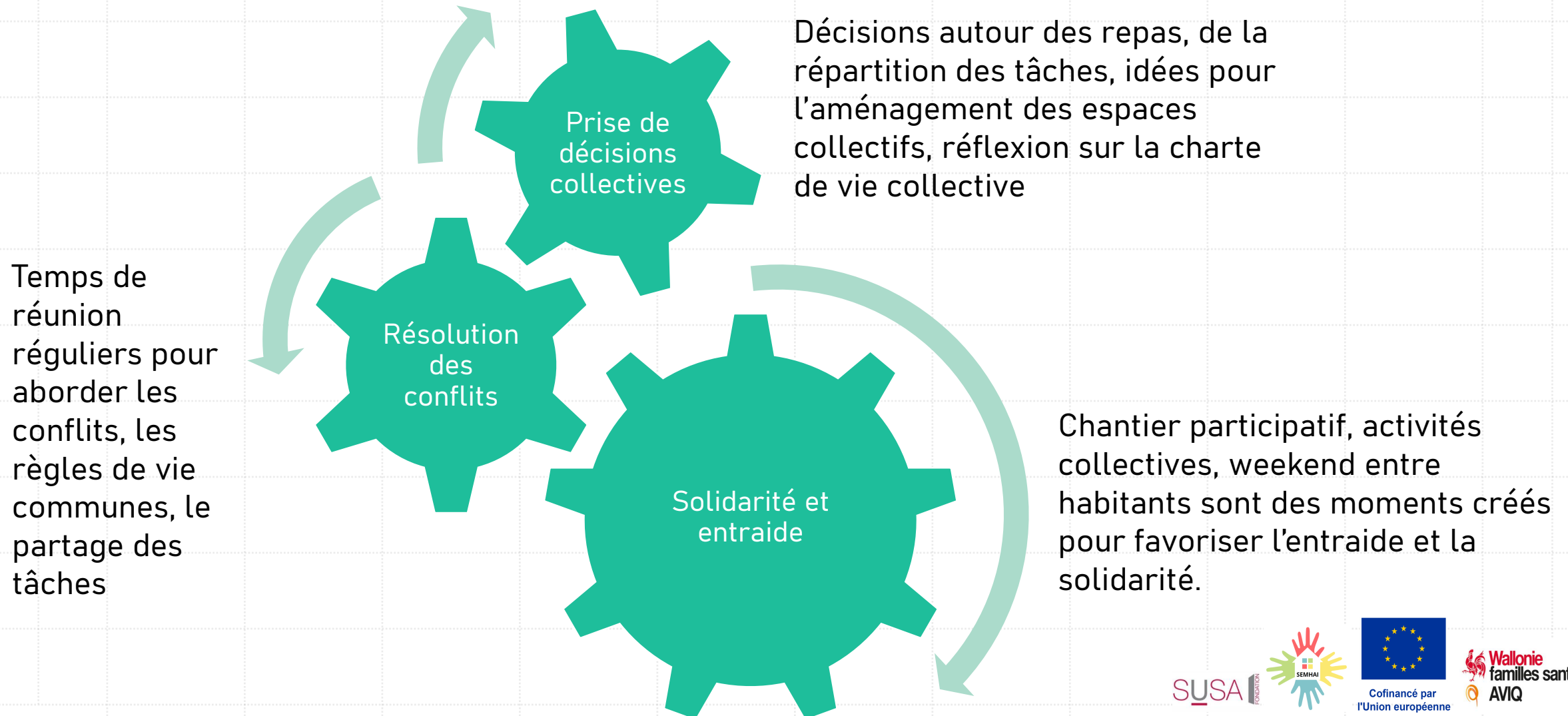
- Les habitants témoignent d'un sentiment accru de liberté et d'autonomie depuis leur emménagement dans l'HIS
  - Les habitants relèvent qu'ils se sentent plus « libres » (choisir de sortir quand je veux) mais aussi « plus autonomes » (gérer les tâches de ménage dans les communs); prenant « plus d'initiatives » et gérant davantage leur quotidien
  - Un habitant met en avant le contraste avec son ancienne vie en institution où « tout était organisé pour lui »
- Même lorsque le choix initial de l'habitat était opportuniste, l'accès à ces lieux devient un catalyseur pour une plus grande autodétermination individuelle.

## CEPENDANT

Les entretiens révèlent que les décisions importantes comme l'organisation de la vie collective ou le choix de son colocataire sont plutôt prises par les professionnels « gestionnaires » ou « accompagnants »

Les HIS visités insistent sur l'importance pour les habitants d'exercer leur pouvoir de dire et d'agir ainsi que de mener leur propre existence selon leurs envies et préférences

# Favoriser la participation et la contribution à la vie collective : des rôles de citoyen actif



# Le rôle des professionnels comme facilitateurs de rôles valorisés

- Ils sont là pour aider à apprendre des tâches d'autonomie résidentielle (ménage, vaisselle) à ceux qui n'ont jamais eu à le faire, aidant ainsi les habitants à acquérir des compétences de vie quotidienne valorisées. Certains, à travers un plan d'accompagnement, aident à définir un projet de vie.
- Ils écoutent les habitants et s'adaptent à leurs besoins, encourageant leur expression et leur capacité à s'affirmer.
- Ils soutiennent les initiatives des habitants et les incitent à ne pas rester inactifs, encourageant ainsi l'engagement et la contribution (chantier de rénovation d'une cour par exemple).

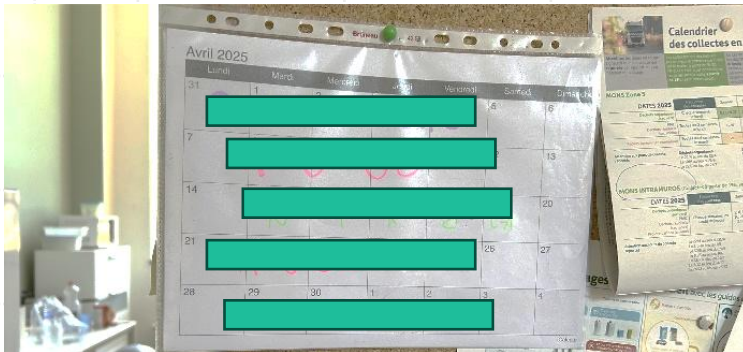
Même si les professionnels conservent parfois un rôle décisionnel final sur des questions sensibles (comme l'admission de nouveaux résidents ou les exclusions), l'accent est mis sur la consultation des habitants et la prise en compte de leur avis pour maintenir une dynamique de participation.

Les professionnels dans les HIS adoptent une posture de « partenaires », « de facilitateurs de liens », « de facilitateurs de l'autonomie », plutôt que d'aidants ou de gestionnaires.

# Outils et cadre de vie : supports à l'expression, à l'engagement et à l'autonomie

Les outils formalisés comme les réunions, les supports visuels (tableaux de tâches, instructions pour faire fonctionner une machine à laver) et les règles co-construites jouent un rôle structurant.

Ces outils, lorsqu'ils sont pertinents et acceptés, facilitent l'expression et l'engagement des habitants, leur permettant de s'approprier leur vie collective et d'exercer des rôles actifs.



# Intégration dans le quartier et changement des mentalités

Certains HIS travaillent à une « **forte implication dans le quartier** », organisant des activités ouvertes pour tisser des liens avec les voisins et les associations locales.

- Création d'un « tiers-lieu »
- Petits déjeuners ouverts aux habitants du quartier
- Places de concert « classiques » offerts par les voisins
- Participation aux repas de la Paroisse...

L'objectif des HIS reste de « changer le regard de la société sur les habitants » et de « favoriser leur inclusion sociale réelle ».

Cette démarche proactive de dé-stigmatisation et d'intégration est au cœur des préoccupations de la VRS, qui cherche à donner aux personnes dévalorisées des rôles sociaux "ordinaires" et valorisés au sein de la communauté.



# Exemple d'un accompagnement d'un habitant vers plus de VRS...

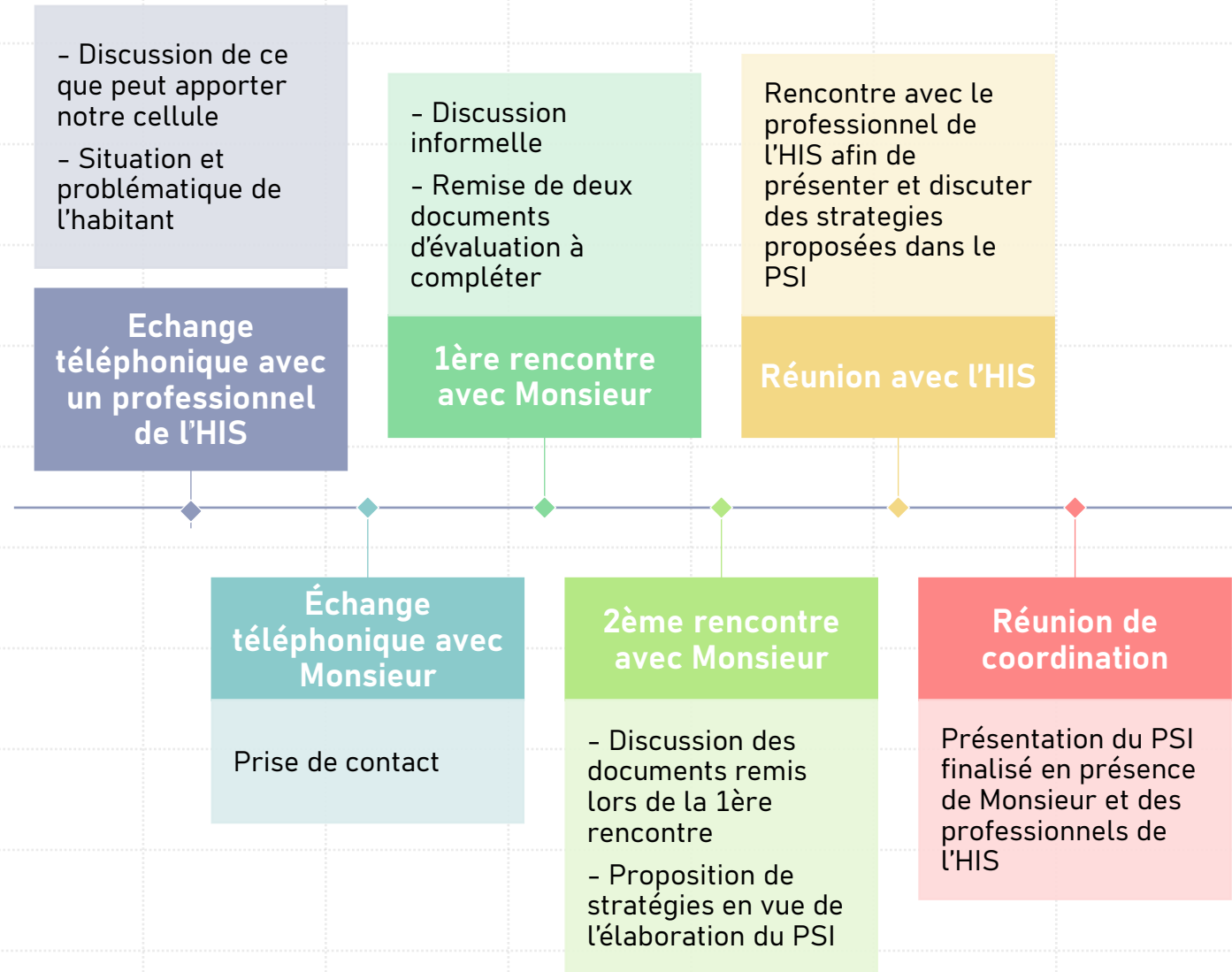
Diego est un homme de 48 ans vivant dans un appartement d'un HIS présent dans la Province du Hainaut. Il est en cours de diagnostic pour un TSA.

Monsieur présente **une forte hypersensibilité sensorielle** (auditive, olfactive, visuelle) qui perturbe son quotidien et **limite sa participation aux activités collectives**.

Il vit une **grande solitude**, ses relations sociales étant marquées par des conflits récurrents. Son parcours est jalonné d'emplois instables, d'un long arrêt maladie et de suivis psychiatriques interrompus.

Malgré une volonté exprimée **d'occuper son temps**, il refuse ou remet en question la plupart des propositions d'activités faites par les professionnels de l'HIS, en raison de la fatigue liée aux déplacements, de la rigidité de sa routine et de son sentiment de décalage avec les autres publics. Les solutions de soutien explorées jusque-là n'ont pas apporté d'amélioration durable.

# La démarche d'accompagnement



# Evaluation des besoins d'accompagnement

Evaluation des besoins d'accompagnement et des aspects sensoriels :

- Questionnaire réalisé par notre cellule « *évaluation du style de vie et des besoins d'accompagnement* »
- ATLAS de Participate !

Accueil > Outils > Atlas

Atlas

Guide pratiqueAtlasCarnet de route

pos d'Atlas

et témoignages

side ?

A propos d'Atlas

Atlas est destiné aux adultes avec autisme. Cet outil vous permettra de préciser comment l'autisme se traduit chez vous et de partager ces informations avec les personnes importantes pour vous.

Vous pouvez répondre à des questionnaires afin d'appréhender certaines thématiques (vos intérêts, votre vie sociale, votre autonomie, vos expériences sensorielles, ...) et vous pouvez parcourir les histoires et les témoignages d'autres personnes avec autisme.





Données signalétiques

Nom de l'habitat : .....  
Nom et prénom de la personne rencontrée : .....  
Nom et prénom de la personne de l'entourage associée : .....  
Depuis combien de temps la personne habite-t-elle dans l'habitat ? .....  
La personne souhaite-elle bénéficier d'un accompagnement de la part de la cellule ? OUI - NON  
Nom et prénom de l'intervieweur : .....  
Date : .....

Sources :

- Willaye, E., Delmotte, J., & Descamps, M. (2012). Vers un style de vie valorisé : manuel d'utilisation du programme OPTION. De Boeck.
- Thompson, J.R., Bryant, B.R., Campbell, E.M., Craig E.M., Hughes C.M., Rotholz D.A., Schalock R.L., Silverman W.P., Tassé M.J., Wehmeyer M.L. (2007). Echelle d'intensité de soutien (SIS-F). AAIDD.
- Participate ! (s.d). Compétences pour vivre chez soi.
- CAPSMILE (s.d). Livret smile : mes activités de tous les jours. Inclusion ASBL
- CAPSMILE (s.d). Livret smile : mon logement. Inclusion ASBL

Evaluation du style de vie et des besoins d'accompagnement en HIS

Mon logement :				
J'aime mon logement				
Je le trouve adapté à mes besoins				
Je trouve qu'il est en bon état				
Je le trouve à mon goût (joli, je m'y sens bien)				
Je trouve que mon habitat est propre				
Je trouve que mon logement est dans un quartier calme				
Je trouve qu'il y a une bonne ambiance dans mon logement				
Je trouve qu'on respecte mon intimité dans mon logement privatif				
J'invite très facilement des invités dans mon logement privatif				
Mon logement est proche de mon lieu d'activités (bénévolat, travail, service d'accompagnement)				
Je m'entends bien avec mes voisins et les personnes dans le quartier				

Je reçois le soutien nécessaire dans mon logement (de l'aide des proches, des voisins, des autres habitants, de services et prestataires)				

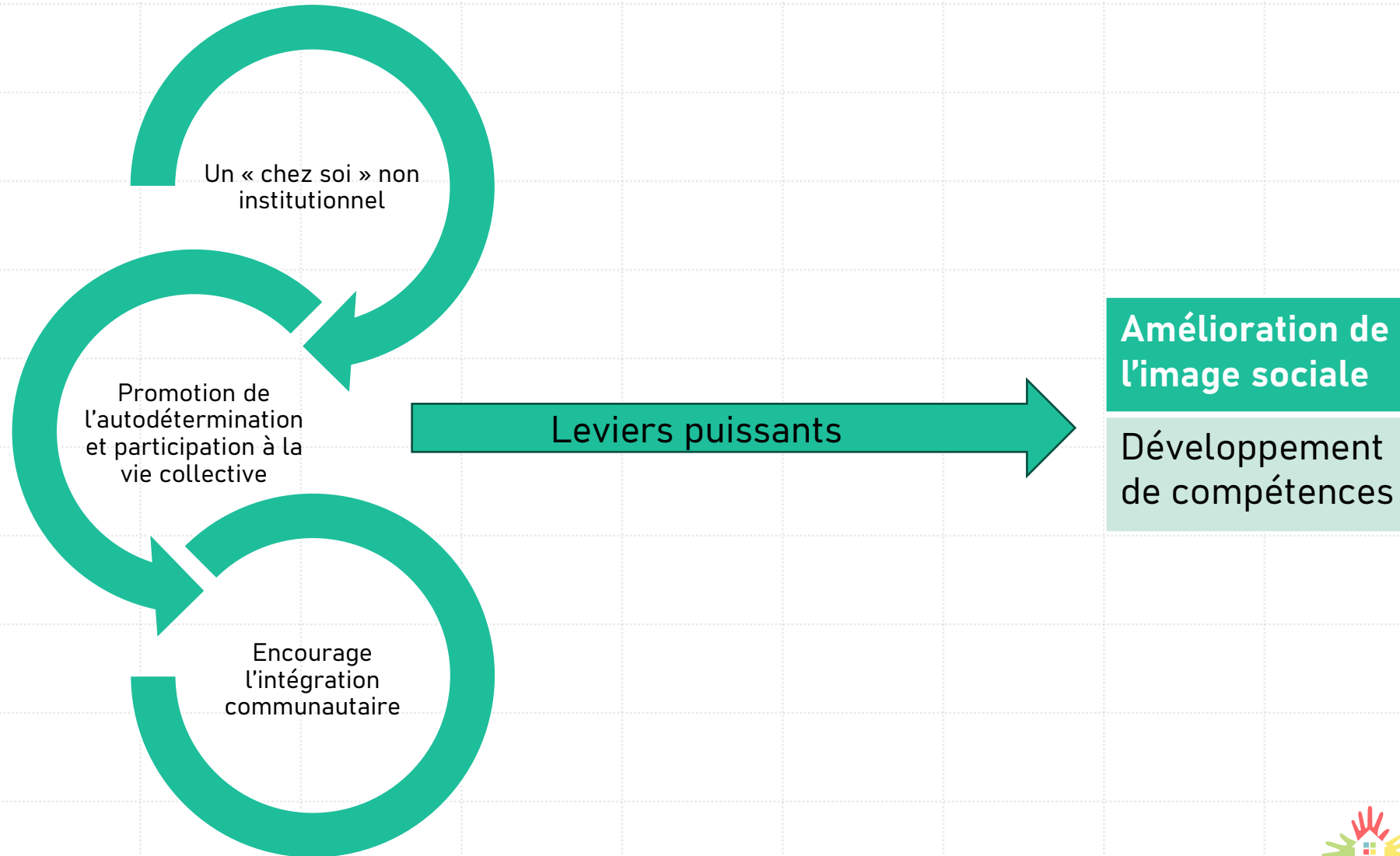
Y-a-t-il des changements que vous aimeriez voir dans votre situation de logement actuelle ? Quels sont-ils ?

Quelle serait pour vous la situation idéale de logement ? Quels sont vos rêves pour votre situation ? (Par exemple : vivre dans un autre pays, dans un autre logement, avec d'autres personnes...)

# Plan de soutien personnalisé

Besoins et domaines d'intervention	Quoi ?	Comment ?	Par qui ?
Santé psychologique	Accompagnement psychologique et psychiatrique	Poursuivre les suivis réguliers avec le psychologue ; débuter le suivi avec un nouveau psychiatre	Référent / réseau santé
Autonomie	Gestion du temps et des rendez-vous	Mettre en place un rappel journalier via application (ex. TimeTree), agenda papier mural ou rappel téléphonique	Référent avec l'appui d'un accompagnant
Milieu de vie / domicile	Améliorer le confort et le sentiment de « chez soi »	Ajouter des décorations, changer du mobilier, utiliser plus régulièrement le ventilateur (avec casque/bouchons si besoin), réfléchir à l'adoption d'un animal de compagnie avec outils d'aide à la décision, participer à des formations sur le « mieux vivre chez soi » et la transition vers un nouveau logement	Référent / accompagnants
Communication	Développer les compétences sociales	Prendre rendez-vous avec un professionnel spécialisé en habiletés sociales	Référent
Interactions / relations sociales	Élargir le réseau social et améliorer les relations de voisinage	Organiser et systématiser des activités collectives (jeux de société, tricot, moments de rencontre...), définir des rôles avec les voisins, créer un support visuel (photos/noms/services des habitants), participer à des formations sur la vie collective et les liens avec le quartier	Référent / accompagnants
Aspects sensoriels	Stratégies d'adaptation aux particularités sensorielles	<b>Auditif</b> : casque antibruit, bouchons design, musique douce ; envisager un logement futur plus calme <b>Olfactif</b> : mouchoir neutre ou parfumé, huiles essentielles, bicarbonate pour les odeurs de poubelles	Référent / accompagnants

# Conclusion



# Conclusion

## CEPENDANT

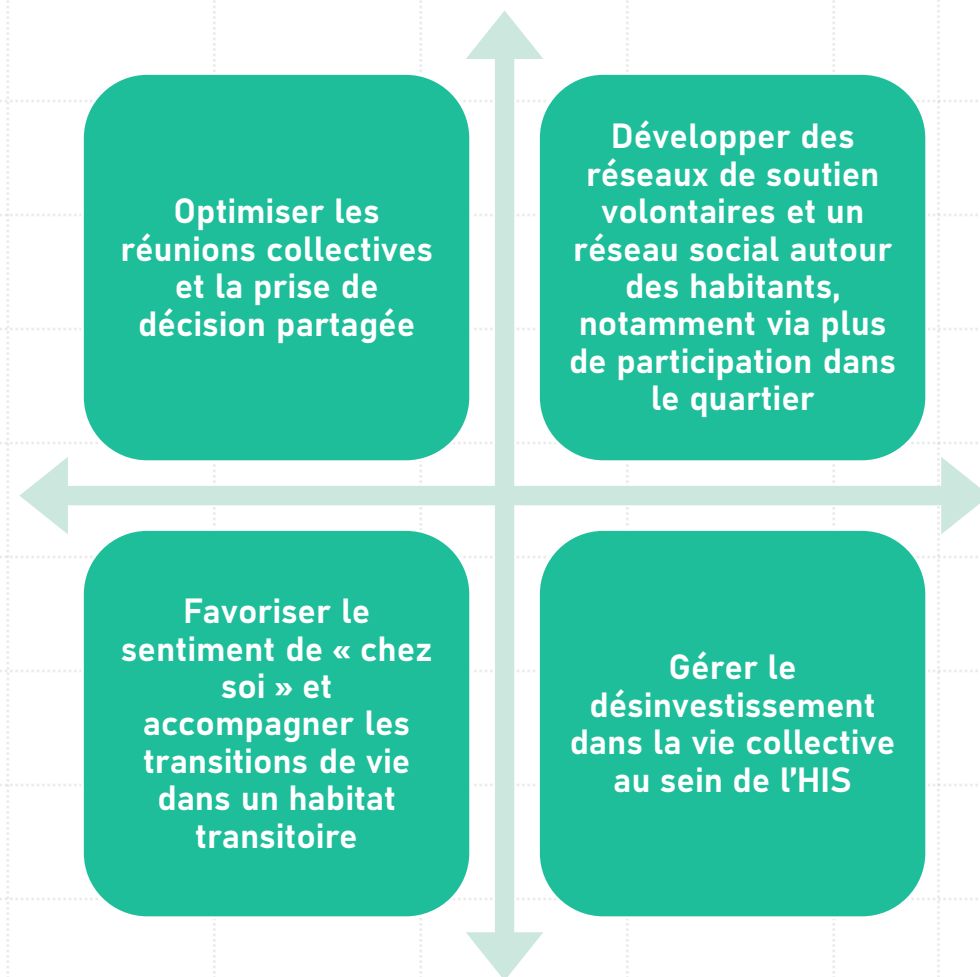
Nos découvertes ont fait émerger plusieurs besoins pour s'approcher encore plus du principe de valorisation des rôles sociaux, en accord avec la philosophie des habitats inclusifs et solidaires.


Le recours à des services extérieurs	La gouvernance partagée	L'ancrage local	L'entraide entre les habitants	Activités inclusives et valorisantes
Pour des questions légitimes de financement, certains HIS ont financé l'accompagnement en se faisant subsidié/agréé. Le recours à des professionnels extérieurs n'est pas systématique.	Prôner le droit de choisir son colocataire (surtout dans les logements communautaires)	Certains HIS peinent à avoir des liens avec le quartier (notamment à cause de la localisation de l'HIS)	Certains HIS rencontrent des difficultés à faire vivre la solidarité et la « convivialité », notamment car il est difficile de trouver un équilibre entre obligation - choix	Les HIS qui en proposent le plus, ont du personnel dédié, pour proposer des activités et s'associer à des partenaires locaux → <i>Faut-il prévoir un animateur de vie sociale au sein des HIS?</i>



# Ce que nous proposons pour la suite

- 4 communautés de pratiques sur les thèmes suivants :
- Des outils méthodologiques :
  - Ateliers et outils à l'autonomie
  - Soutien au choix éclairé de logement
  - Soutien aux activités valorisantes
  - Constitution d'un réseau de soutien
  - Enrichissement du réseau social
  - Supports pour les rencontres entre habitants
  - Outil d'évaluation des réunions et des activités collectives
- Des formations :
  - De personnes ressources au sein des HIS
  - Pour sensibiliser à l'existence des HIS





**Merci pour votre  
écoute  
Avez-vous des  
questions?**

Me contacter : **[chloe.croes@susa.be](mailto:chloe.croes@susa.be)**